

# VZŤAH NEZAMESTNANOSTI A REÁLNYCH MIEZD NA ÚROVNI OKRESOV SR

Martin JANOTKA

Podnikovohospodárska fakulta EU v Košiciach

matojano@gmail.com

## Abstrakt

*V príspevku je potvrdenie všeobecného predpokladu, že vzťah medzi reálnymi mzdami a nezamestnanosťou je nepriamo úmerný. Tento vzťah bol sledovaný na úrovni okresov SR (NUTS IV) za obdobie rokov 2001-2010. Pomocou Pearsonovho koeficientu korelácie je dokázané, že aj na tejto úrovni nepriama závislosť medzi sledovanými premennými existuje a je štatisticky významná.*

**Kľúčové slová:** reálne mzdy, miera nezamestnanosti, koeficient korelácie, NUTS IV  
JEL: J31,R23

## 1 ÚVOD

Vzťah nezamestnanosti a miezd predstavuje často skúmanú oblasť, keďže dané premenné sú jedny z najdôležitejších ekonomických veličín. Vo všeobecnosti sa medzi nimi predpokladá nepriama úmera. Cieľom tohto príspevku je preskúmať tento vzťah na úrovni okresov SR (NUTS IV) a to pomocou Pearsonovho koeficientu korelácie. Základnou hypotézou bolo, či pre dané okresy existuje štatisticky významná korelácia medzi reálnymi mzdami a mierou nezamestnanosti.

## 2 ÚDAJE

Do spracovania sme vybrali 79 okresov SR, pričom k dispozícii sme mali ročné časové rady za roky 2001 – 2010. Všetky údaje boli získané zo Štatistického úradu SR<sup>1</sup>. Databáza zahŕňa priemerné mesačné nominálne mzdy v podnikoch s 20 a viac zamestnancami. Od roku 2009 sa údaje zisťujú zo štvrťročného rezortného výkazu o cene práce ISCP (MPSVR SR) 1-04 (údaje za 4. štvrťrok - kumulované dáta za celý rok). Druhá premenná, ktorú sledujeme, je miera nezamestnanosti. Nominálne mzdy

---

<sup>1</sup> dostupné na [www.statistics.sk](http://www.statistics.sk) v časti regionálna databáza - REGDAT

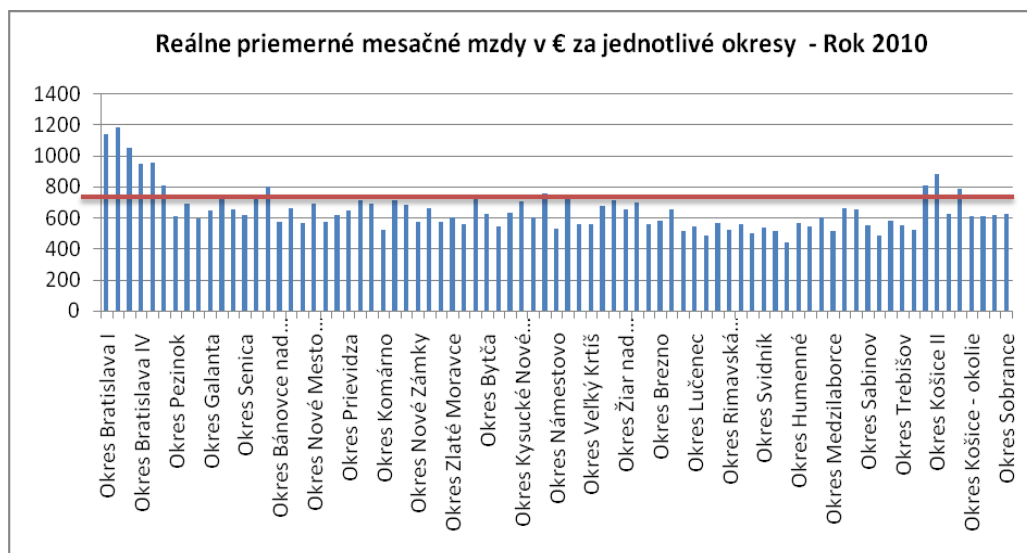
boli prepočítané na reálne prostredníctvom harmonizovaného indexu spotrebiteľských cien<sup>2</sup>. Obe premenné sme dodatočne predelili priemerom SR pre daný rok.

## 2.1 Reálne mzdy

Na grafe 1 môžeme vidieť porovnanie priemerných mesačných reálnych miezd v roku 2010 za jednotlivé okresy navzájom a k celoslovenskému priemeru (červená čiara na grafe). Suma tohto priemeru po prepočítaní harmonizovaným indexom spotrebiteľských cien je vo výške 738 €. Nad týmto priemerom sa nachádzajú ekonomicky najsilnejšie centrá Bratislava a Košice, ale napríklad aj okres Trnava a Žilina, čo okrem iných faktorov môže súvisieť aj s príchodom zahraničných investorov. Aj keď celkový priemer reálnej mzdy na Slovensku sa v roku 2010 zvýšil o 2,3%, priemer mzdy za všetky okresy Bratislavy bol za rok 2010 o 9% viac ako v roku 2009. To potvrdzuje atraktivnosť daného kraja. Okres Bardejov, kde je najnižšia mzda v celom Slovensku, zaznamenal v roku 2010 nárast miezd o takmer 5%. Na grafe 1 vidíme, že úroveň miezd je nižšia najmä na východnom Slovensku. Výnimku tu tvoria len okresy Košíc. Medzi okresy s najnižšou priemernou mesačnou reálnou mzdou za rok 2010 (mzdy sú menšie ako 500 €) patria spomínaný okres Bardejov, Poltár, Stropkov a Snina. Tesne nad hranicou 500 € sa nachádzajú okresy Medzilaborce a Krupiná(509 €).

---

<sup>2</sup> KOSSEYOVÁ O., DOLIAK M.: *Harmonizovaný index spotrebiteľských cien*. Dostupné na: [http://www.nbs.sk/\\_img/Documents/PUBLIK/MU/pris\\_03.pdf](http://www.nbs.sk/_img/Documents/PUBLIK/MU/pris_03.pdf)



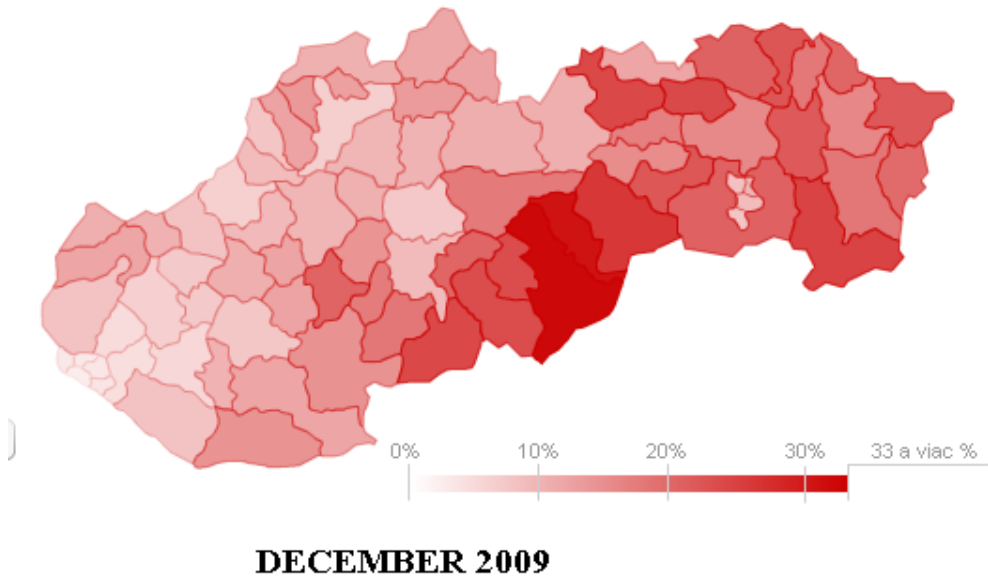
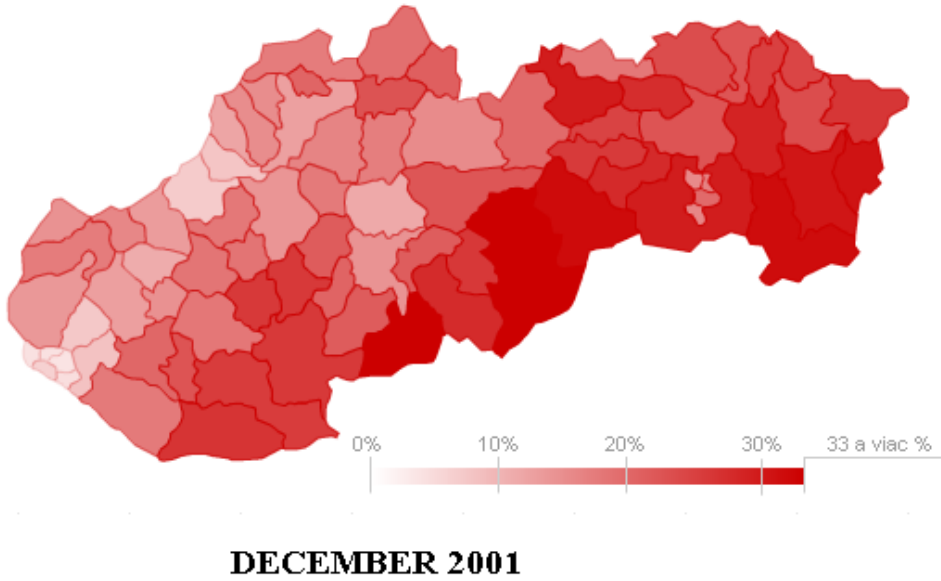
**Obrázok 1** Priemerné reálne mzdy v € za jednotlivé okresy SR v roku 2010

*Zdroj: ŠÚSR + vlastné spracovanie*

## 2.2 Nezamestnanosť

Na obr. č. 1 môžeme vidieť zmenu miery nezamestnanosti v decembri 2009 oproti roku 2001. Miera nezamestnanosti SR v roku 2001 dosahovala 18,63%. V niektorých mesiacoch sa dokonca priblížila k hranici 20%. V ďalších rokoch vidíme postupný pokles až do roku 2007, kedy celková miera nezamestnanosti dosiahla 7,99%. V roku 2008 prichádza celosvetová kríza, ktorá mala zrejmy vplyv aj na Slovensku. Za daný rok nastáva nárast miery nezamestnanosti na 8,39%. Dôsledky krízy sa však prejavili ešte viac v roku 2009, kedy bol zaznamenaný nárast miery nezamestnanosti až na 12,66%.

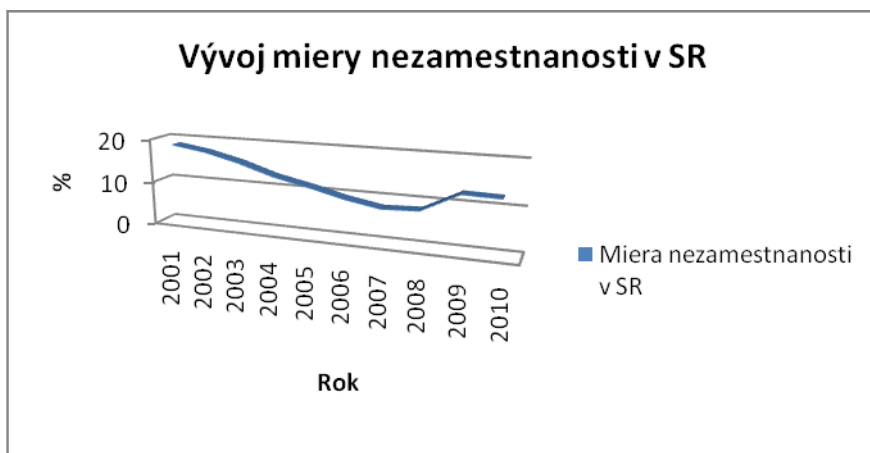
Vzťah nezamestnanosti a reálnych miezd na úrovni okresov SR



**Obrázok 2** Porovnanie miery nezamestnanosti na SR - december 2001 a december 2009

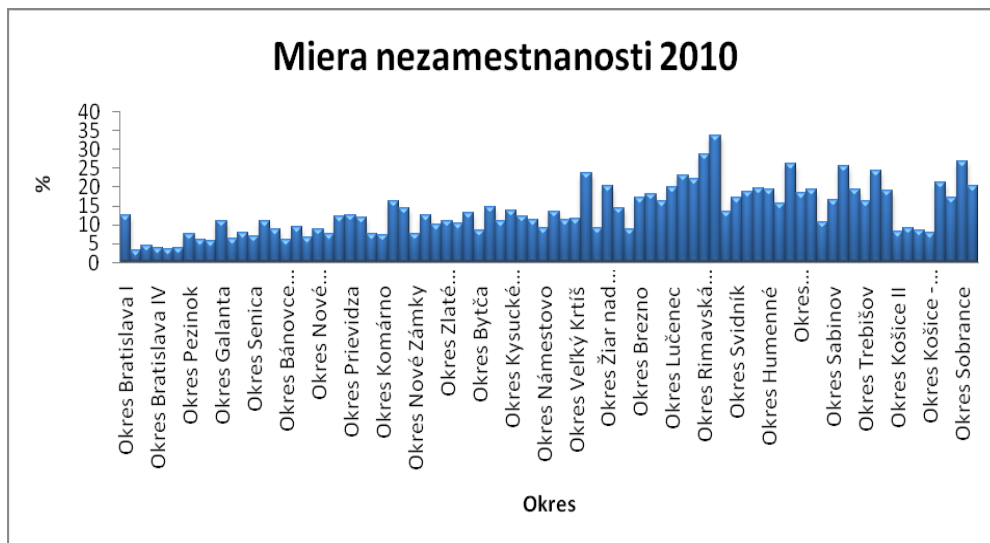
*Zdroj: [www.sme.sk](http://www.sme.sk)*

Rok 2010 znamenal mierne zlepšenie na úroveň 12,46%. Bratislava a Košice predstavujú miesta s najnižšou mierou nezamestnanosti v rokoch 2001 – 2010. Zatiaľ čo v roku 2001 mali mieru nezamestnanosti pod 10% okresy Malacky, Senec (dochádzanie za prácou do Bratislavy) a Ilava, v roku 2009 je to celý Bratislavský kraj, Západné Slovensko (okrem okresov Dunajská Streda, Senica, Partizánske, Prievidza, Považská Bystrica, Komárno, Levice, Nové Zámky, Šaľa, Zlaté Moravce), niektoré okresy Stredného Slovenska, kde sú pracovné miesta hlavne v 4 najväčších mestách banskobystrického a žilinského kraja (Banská Bystrica, Zvolen, Martin, Žilina), ktoré fungujú v rámci okresu ako centrá, kde dochádzajú zamestnanci aj z periferie okresu, a nakoniec Východné Slovensko je zastúpené iba Košicami, resp. košickými okresmi I-IV. Medzi okresy s najvyššou mierou nezamestnanosti v roku 2010 (nad 20%) patria okresy Veľký Krtíš, Žarnovica, Poltár, Revúca, Rimavská Sobota (okres s najvyššou nezamestnanosťou – 33%), Kežmarok, Sabinov, Trebišov, Košice – okolie, Rožňava a Sobrance.



**Obrázok 3** Vývoj miery nezamestnanosti v SR

*Zdroj: ŠÚSR + vlastné spracovanie*



**Obrázok 4** Miera nezamestnanosti pre jednotlivé okresy - rok 2010

*Zdroj: ŠÚSR + vlastné spracovanie*

### 3 KORELAČNÁ ANALÝZA

Pri skúmaní vzájomnej závislosti medzi mzdou a nezamestnanosťou vyšla štatisticky významná nepriama závislosť. Všetky koeficienty korelácie vyšli nad hodnotu 0,5 a sú štatisticky významné (viď Tabuľku 1). Mzdy teda rástli spolu so znižovaním miery nezamestnanosti, resp. klesali s rastom miery nezamestnanosti. Všeobecný predpoklad o nepriamej závislosti sledovaných premenných sa teda potvrdil aj na úrovni NUTS IV – okresov SR.

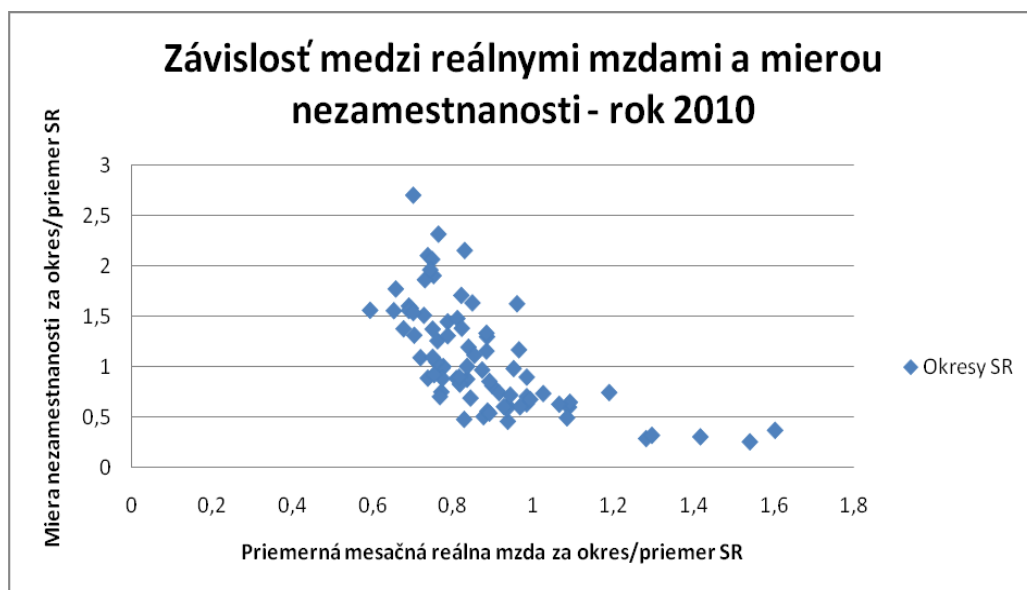
**Tabuľka 1** Korelačné koeficienty

Mzdy vs Nezamestnanosť					
Rok	2001	2002	2003	2004	2005
Koef. Korelácie	-0,668***	-0,603***	-0,590***	-0,611***	-0,579***
Rok	2006	2007	2008	2009	2010
Koef. Korelácie	-0,547***	-0,551***	-0,578***	-0,627***	-0,643***

\*- *p*-hodnota menšia ako 0,1 \*\* *p*-hodnota menšia ako 0,05 \*\*\* *p*-hodnota menšia ako 0,01

Zdroj: vlastný + údaje ŠÚSR

Tento stav si môžeme overiť aj na nasledujúcom grafe, kde sú zobrazené údaje za rok 2010.

**Obrázok 5** Závislosť medzi reálnymi mzdami a mierou nezamestnanosti

Zdroj: ŠÚSR + vlastné spracovanie

#### 4 ZÁVER

Nepriama závislosť medzi reálnymi mzdami a nezamestnanosťou, ktorá bola sledovaná v tomto príspevku, nám vyšla na základe jednoduchej analýzy pomocou pearsonovho koeficientu korelácie. Všeobecný predpoklad o nepriamej závislosti platí nielen na úrovni štátu, ale aj na úrovni okresov. Na daný vzťah však vplýva množstvo iných faktorov, preto pre detailnejšiu výsledky je nutné podrobiť ho hlbšej analýze.

#### POUŽITÁ LITERATÚRA

- [1] GEARY, P. T. - O'GRÁDA, C.: *Immigration and the Real Wage: Time Series Evidence from the United States, 1820-1977*. CEPR Discussion Papers 71.
- [2] KOSSEYOVÁ O., DOLIAK M.: *Harmonizovaný index spotrebiteľských cien*. Dostupné na: [http://www.nbs.sk/\\_img/Documents/PUBLIK/MU/pris\\_03.pdf](http://www.nbs.sk/_img/Documents/PUBLIK/MU/pris_03.pdf)
- [3] WILLIAMSON, J.G.-O'ROURKE, K. - HATTON, T. J.: *Mass Migration, Commodity Market Integration and Real Wage Convergence: The Late Nineteenth Century Atlantic Economy*. NBER Working Paper Series on Historical Factors in Long Run Growth. Dostupné na: <http://www.nber.org/papers/h0048.pdf>
- [4] [www.sme.sk](http://www.sme.sk)
- [5] [www.statistics.sk](http://www.statistics.sk)