

Dopad globalizačních problémů na populaci a ekonomiku Impact of the globalization problems on population and economy

JANA VESELÁ, PETRA VESELÁ
*Fakulta ekonomicko správní
Univerzita Pardubice
Studentská 84
532 10 Pardubice
Czech Republic
jana.vesela@upce.cz, petra.vesela@fnhk.cz*

Abstrakt

Globální problémy mají velký vliv na obrovské skupiny lidí. Jsou vytrvalé a vzájemně propojené. Řešení těchto problémů by se na poprvé mohlo zdát jako skličující a drtivé, přesto stále neodmyslitelné v jejich vzájemném propojení jsou možnosti ke změně. K dispozici máme různé nástroje, abychom vytvořili svět, který představuje naše největší úsilí. Je pouze na každém z nás a také na společnosti, jak se rozhodneme a uchopíme budoucnost do našich rukou

Klíčová slova: Globalizační problémy, znečištění životního prostředí, vyčerpání zdrojů, propast chudí-bohatí, zlepšení životní úrovně

Abstract

Global problems have large influence on huge groups of people. They are standing and connected together. Solution of these problems could seem to be depressing and devastating but inseparable. The possibilities to change are in the connection of more types of solution. We have various instruments to create a world which correspond to our efforts. It depends on us and on the society to make a decision and keep the future in our hands.

Key words: Globalization problems, pollution of environment, exhaustion of resources, gap between poor and rich people, improving of living standard

1. Úvod

„Globalizace provází lidstvo po staletí, nicméně 20. století přineslo význačné urychlení a prohloubení mnohých jevů a procesů, které jsou spojeny s globalizací světa, s rozvojem globálních problémů.“Mnoho problémů, jež dnes musíme řešit, znalo lidstvo již dávno předtím, než se začalo hovořit o globalizaci či globálních problémech. Teprve v posledních desetiletích však získaly výraznou globální dimenzi, přesahující hranice regionů, kontinentů a jejich řešení vyžaduje společný přístup všech států.

Globalizace je cesta "k vyššímu výkonu světové ekonomiky. Přinese zlepšení životní úrovně prakticky každému, kdo se jí dokáže přizpůsobit...je to děj, který nikdo konkrétní nevymyslel, vznikl přirozeně z potřeb hospodářských systémů je to vývoj ten nelze zastavit - je možné se mu pouze přizpůsobit".

2. Populace

Populační růst řídí a mnohokrát znásobuje problémy, s kterými se v současné době potýkáme. Ve skutečnosti bez růstu populace, mnoho dnešních problémů by nemohlo být argumentováno jako „globální“. V letech 1990 – 1999 se populace zečtyřnásobila. Jen v letech 1960 až 1999 se více než zdvojnásobila z 3 miliard na přes více než 6 miliard. Každoročně tedy populace vzrostle o více než 80 milionů lidí.

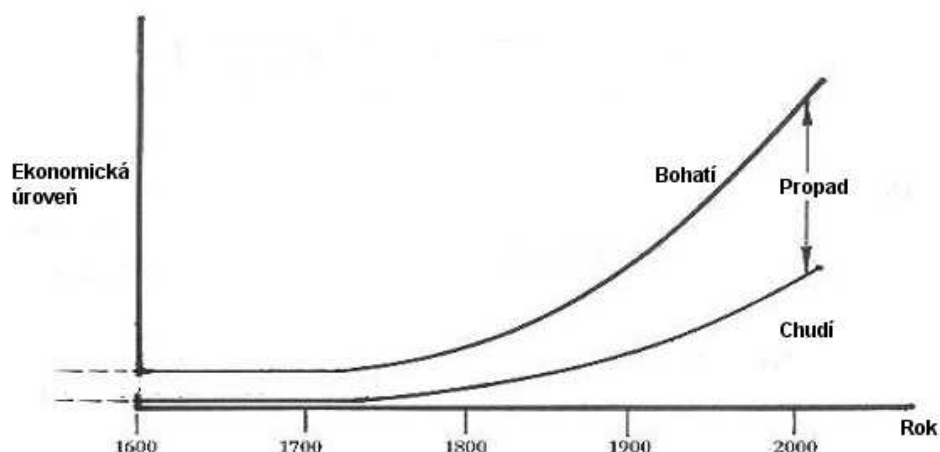
2.1. Propast - chudí a bohatí

V dnešní době je obrovský rozdíl mezi chudými a bohatými státy. Toto existuje jak uvnitř, tak také mezi jednotlivými národy. Podle Spojených národů, vyspělé národy mají 20 % světového populace, ale více než 80 % celosvětového hrubého národního produktu. Majetek 200 nejbohatších lidí na světě je větší než majetek spojený nejchudších 2.5 miliard lidí na světě. Příčin je několik a jsou variabilní. Jeden z nich je nesouměrnost globalizace. Další příčina je vytrvalost obchodů, kde se regiony rozvíjí a zásobují se zdroji, ale nevytváří ziskovou marži k zvýšení příjmu. Dále to může být rodová diskriminace. 1.3 miliard lidí žije v extrémní chudobě, z toho 2/3 tvoří ženy a mladé dívky. Další příčina je neschopná vláda a nedostatek sociálních institucí, které přitahují investice, abychom mohli pomoci či odstranit chudobu.

30 000 dějí umírá každý den na nemoci, kterým se dá předejít. 2 miliard lidí se nedostává adekvátní výživa, protože si ji nemohou finančně dovolit. Více než 2 miliardy lidí trpí nedostatkem vody, a více než 2.4 miliardy špatnou hygienou. Propast mezi chudými a bohatými má také obrovský dopad na životní prostředí. Chudoba často nutí lidi k nadměrnému vykořisťování zdrojů a k poškození životního prostředí.

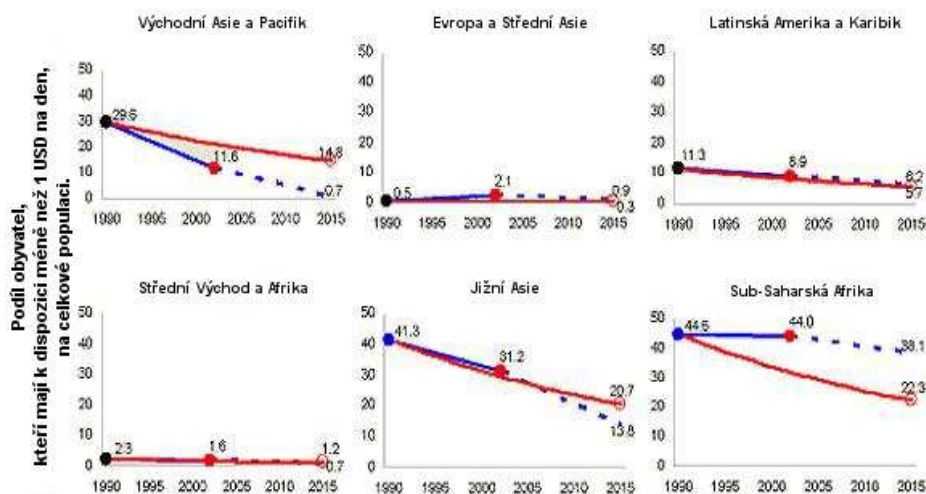
Řešení této propasti zahrnuje posílení jednotlivých komunit – s důrazem na ženy a menšinové skupiny - ke kontrole místních zdrojů a rozhodnutí, které jsou dlouhodobě udržitelná. Dále je to zlepšení postavení vzdělání, zdravotní služby.

Graf č.1 - Propad mezi nejbohatšími a nejchudšími zeměmi



Zdroj: Worldbank. Poverty in the age of the globalization (online). 2000, (cit 2006-12-01), dostupné na www.worldbank.org/globalization

Graf 1 a-f- Chudoba - počet lidí v jednotlivých regionech v letech 1990-2002 a předpověď do roku 2015

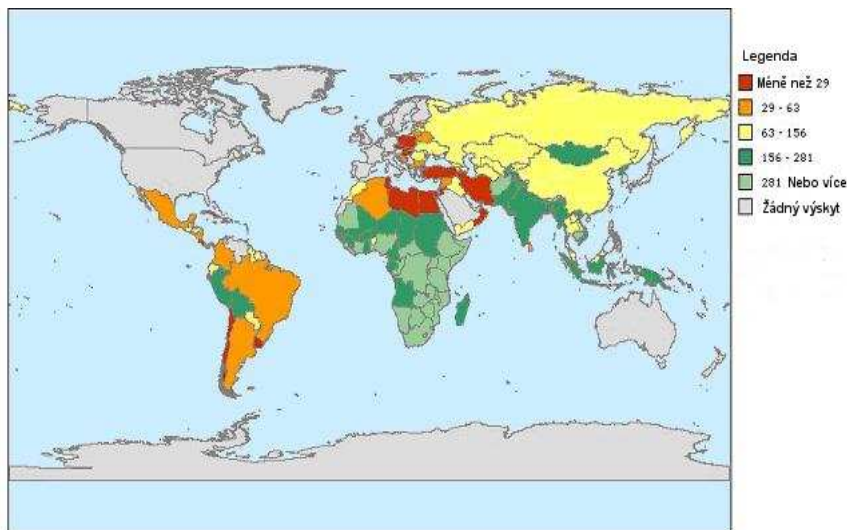


Zdroj : World bank. Poverty Reduction. Global Monitoring Report. (cit 2006-11-05),

3. Zdraví

Zdraví je absolutně podstatné pro rozvoj ekonomický a sociální. Zdraví je úzce spjato s jinými problémy lidstva. Např. populační růst vede lidi do neobydlených oblastí, kde se setkávají s novými patogeny, zatímco větší část lidí, kteří se stěhují velmi rychle přenášejí různé nemoci. Chudoba nejvíce přispívá k onemocnění. Chudí lidé – zejména ženy a děti – si často nemohou dovolit vystačující potravu, pitnou vodu a zdravotnickou péči.

Význačnou hrozbou, co se týče zdraví, zahrnuje výskyt nových nemocí jako HIV/AIDS, horečka EBOLA, HEPATITIDA typu C a známé nemoci jakou jsou malárie a tuberkulóza ve smrtelné formě (viz. obrázek č. 1). Odolnost bakterií, virů, parazitů nás ohrožují přes 50 let.rázek 1- - Výskyt turberkulózy (na 100,000 obyvatel), údaje z roku 2005



Obr. č. 1 Zdroj: World bank. Combat HIV / Aids Malaria & other diseases.2006, (cit. 2006-11-04), dostupné na [www: http://www.worldbank.org/tuberculosis](http://www.worldbank.org/tuberculosis)

4. Životní prostředí

S příchodem nového milénia se lidské dopady na životní prostředí staly více zřejmými a více rozšířenými. Téměř 40 % povrchu země se přeměnilo na zemědělskou půdu či pastvinu a půlka tropických pralesů je zničena či degradována. Ochranná ozónová vrstva je zle poškozena díky uhlíkovým emisím, které způsobují smog a kyselé deště, což přispívá k celosvětové změně klimatu.

Odhaduje se, že každé tři hodiny vymře unikátní rostlina, zvíře a jiné druhy. Všechny tyto dopady plynou z rostoucí populace, produkce a spotřeby, abychom uspokojili své touhy a potřeby. To je pak výsledkem chudoby a hladovění. Všechny tyto důsledky ohrožují zdraví lidstva, jejich bezpečnosti a také existence.

Životní prostředí můžeme chránit tak, že vytvoříme podmínky, které umožňují všem lidem rozhodovat se životně vhodně - velikost rodiny, bydlení, spotřeba. Další přístup, jak zlepšit životní prostředí je, rozvoj obnovitelných zdrojů, neznečišťující energetický systém, včetně solárních a vodíkových technologií.

5. Ekonomika

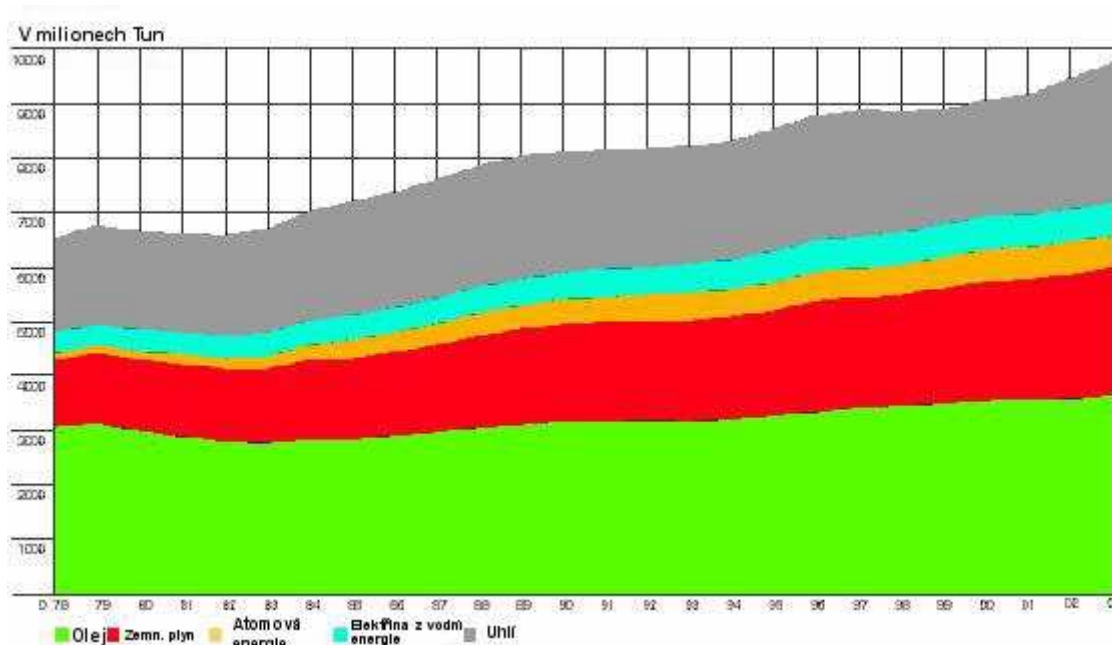
Na ekonomiku se všeobecně pomýšlí jako na rozpětí peněžních transakcí v finančním systému místním, národním či mezinárodním. Ale co se týče globálního problému, musíme ji zvážit v mnohem větším pohledu. Ekonomika zahrnuje živobytí, zdraví a blažený pocit

lidstva a ekologickou životaschopnost planety. Světová ekonomika vzrostla poslední půl století. Hrubý světový produkt povyrosl o více než sedmkrát od roku 2001 (viz. Graf1).

Mnoho negativních ekonomických vlivů, včetně znečištění, vyčerpávání zdrojů, sociální selhání jsou ztělesňovány účetní praxí. Je mnoho způsobů jak restrukturalizovat současné ekonomické modely k lepšímu. To se týče lidí i životního prostředí. Můžeme restrukturalizovat současný daňový systém, tak že daně přesuneme od věcí, které chceme (práce) k věcem, které nechceme (znečišťování).

Ekonomika, jejíž cíl je rozvoj a podpora lidského a ekologického blaha, by tak mohla vytvářet pozitivní výsledky.

Graf 2 - Světová spotřeba hlavních zdrojů energie, 1978 - 2003



Zdroj: BP Statistical Review of World Energy 2004, (cit 2007-01-11),

Výskyt energie je buď nespolehlivý nebo cenově nedostupný pro mnoho lidí na světě. (2 miliardy lidí trpí nedostatkem elektřiny). Kdyby nebylo dostupných a spolehlivých energetických modelů, pak by bylo nemožné vytvářet významný ekonomický růst, aby se předešlo chudobě a zdravotním potížím. Jeden z pákových efektů by bylo efektivnější využití existující energie (1/3 využita) a vyrovnaná distribuce.

6. Závěr

Prognózy o budoucnosti a předvídání tu vždy byly. V dřívějších dobách šlo zejména o intuitivní náhledy, dnes jde spíše o využívání výpočetní techniky a modelování dalšího vývoje světa. Počátky globální prognózy se začaly objevovat od 40. – 50. let 20. století. V tomto období převládaly spíše optimistické náhledy – zejména, co se týče ekonomického a technického rozvoje. Avšak od 80. let převládá pesimistické ladění prognóz.

Globální problémy mají velký vliv na obrovské skupiny lidí. Jsou vytrvalé a vzájemně propojené. Řešení těchto problémů by se na poprvé mohlo zdát jako skličující a drtivé, přesto stále neodmyslitelné v jejich vzájemném propojení jsou možnosti ke změně. K dispozici máme různé nástroje, abychom vytvořili svět, který představuje naše největší úsilí. Je pouze na každém z nás a také na společnosti, jak se rozhodneme a uchopíme budoucnost do našich rukou.

Neodvratnost globalizace je charakterem epochy do níž vstupujeme. Je obtížné konstatovat, jak dlouho tato epocha potrvá, když teprve jsme na jejím počátku a není-li ještě plně zformovaná, a také není dost možné říci, co bude její dominantou. Na jejím počátku je integrátorem globalizace svět ekonomiky (a přesněji svět financí) se všemi svými atributy.

Literatura

1. Kaňáková, Naděžda – Globální problémy, Vysoká škola báňská – Technická univerzita Ostrava, 2004

2. Jeníček, V. Globalizace světového hospodářství. 1. vyd Praha: C.H: Beck, 2002 ISBN 80-7179-787-1

3. Jeníček, V., Foltýn, J. Globální problémy ve světové politice. Praha: VŠE, 1998. ISBN 80-7079-166-7

4. Kunc, K., Skokan, L. Globální problémy. Ústí nad Labem: Univerzita J.E. Purkyně, 2000. ISBN 80-7044-235-2

5. Mezřický, V. Globalizace. 1. vyd Praha: Portál, 2003. ISBN 80-7178-748-5