

Definovanie a hodnotenie problémov podnikania v cestovnom ruchu košického a prešovského kraja

ING. BEÁTA STEHLÍKOVÁ, PHD., ING. BRANISLAV KRŠÁK,
ING. MARCELA TAUŠOVÁ
Faculty BERG, Technical University of Košice, Slovakia
Letná 9, 042 00 Košice
Slovakia

Beata.Stehlikova@tuke.sk, Branislav.krsak@tuke.sk, Marcela.Tausova@tuke.sk

ING. MICHAL STRIČIK, PHD.
Faculty of bussiness administation Košice, Economical University Bratislava
Tajovského 13, 041 30 Košice
Slovakia
stricik@eumi.sk

Abstract

Broad regional space of EU leads to wider possibilities of goods and services location on enlarged market and exist need for own reflection and assumption experiences from different cultures and environments and to get over barriers connected with economical, social and cultural differences. One of areas, where Košice and Prešov distinct have premises for intense development is a tourist. Present analyses prove that current possibilities of Slovakia tourism are insufficiently exploited. Besides fact that comparative advantages of Slovak tourism organizations are unused equally, which are first of all unique natural environment and rich culture and history of country, in this sector exist problematical areas, which obstruct enterprising in this area. In this article, we present results of research in tourism organizations with goal to define areas, which represents barriers to enterprising.

Key words: tourism development, problems, enterprising; comparative advantage.

1 Úvod

Najnovšie štatistiky slovenského cestovného ruchu (CR) vypovedajú o náraste jeho významu, avšak tento nárast sa týka hlavne Bratislavy a jej okolia. V ostatných regiónoch je potenciál, ktorý naša krajina pre rozvoj CR má, nedostatočne využívaný. V rámci výskumu využívania informačných technológií (IT) malými a strednými podnikmi (MaSP) pôsobiacimi v CR, s cieľom bližšie špecifikovať podmienky, v ktorých tieto podniky pôsobia, boli respondentom položené aj otázky týkajúce sa oblastí, ktoré môžu v ich podnikaní tvoriť prekážky a oblastí, ktoré by mohli mať vplyv na ich podnikanie. Vzhľadom na zloženie výskumnej vzorky je možné výsledky prieskumu považovať za vypovedajúce o podmienkach MaSP pôsobiacich v CR v košickom a prešovskom kraji..

2 Metodika

Zloženie výskumnej vzorky

Výskumná vzorka pozostávala zo 116 MaSP podnikajúcich v oblasti CR. Z pohľadu geografického záberu pri distribúcii dotazníkov sme do výskumnej vzorky zahrnuli podnikateľské subjekty zo všetkých ôsmich krajov Slovenskej republiky. Niektoré podnikateľské subjekty majú zastúpenie vo viacerých krajoch (všetky zaradené podniky mali pôsobenie v košickom alebo prešovskom kraji). Najviac zastúpený bol Košický kraj, kde má svoje zastúpenie až 98 respondentov, 23 respondentov pochádza z Prešovského kraja a tretia najviac zastúpená skupina respondentov je situovaných v bratislavskom kraji počtom 19. Z hľadiska veľkosti podnikov sme zaznamenali vo vzorke respondentov 69 mikro podnikov (do 10 zamestnancov), 33 malých podnikov (do 50 zamestnancov), 7 stredných podnikov (do 250 zamestnancov) a 7 podnikov (nad 250 zamestnancov), ktoré sme klasifikovali ako veľké. Pri klasifikácii podnikov sme vychádzali z Commission Recommendation 2003/361/EC on the definition of SME's. Z celkového počtu skúmaných podnikov bolo 31 dotazovaných z oblasti podnikania Informačné centrá a cestovné kancelárie (27 %), 41 podnikov bolo zo skupiny Stravovacích zariadení (35 %) a 44 podnikov zo skupiny Ubytovacích zariadení (38 %).

3 Predmet skúmania

Predmet skúmania prezentovaný v tomto príspevku je hodnotenie súhlasu/nesúhlasu vyjadreného päťstupňovou škálou s oblasťami spôsobujúcimi prekážky v ich podnikaní a s faktormi ovplyvňujúcimi ich podnikanie. Možné prekážky v podnikaní hodnotené respondentami boli: nedostatok informácií, nedostatok finančných zdrojov, nedostatok skúseností, nevyužívanie internetu, nízky dopyt, nízka kúpyschopnosť obyvateľstva, legislatívny rámec, nevhodná poloha. Faktory, ku ktorým respondenti vyjadrovali svoj názor v oblasti vplyvu na ich podnikanie boli: kúpyschopnosť obyvateľstva, sezónnosť, kvalifikovaná pracovná sila, umiestnenie podniku, dostupnosť finančných zdrojov, dostupnosť informácií, využívanie internetu, legislatívne obmedzenia.

Úroveň 1 a 2 zahrňovali súhlasné stanovisko, úroveň 3 bola neutrálna a úrovne 4 a 5 boli vyjadrením nesúhlasu. Súhlas je súčet odpovedí kategórií 1 a 2, nesúhlas je súčet odpovedí kategórií 4 a 5. Na vyhodnotenie súhlasu/nesúhlasu, alebo ich rovnosti bol použitý χ^2 test dobrej zhody, vyžadujúci splnenie podmienky $N = N_1 + N_2 > 30$ a súčasne žiadny z počtov nie je < 5 . Pre prípady, ak niektorý z uvedených počtov < 5 , je použitá Yatesovova korekcia. Nulová hypotéza je: podiel súhlasných odpovedí je rovnaký ako podiel nesúhlasných odpovedí. Test používa vyhodnotenie pomocou vypočítanej hodnoty testovacieho kritéria TK a porovnania s kritickou hodnotou KH. Za vyjadrenie súhlasu s výrokom je považovaný výsledok testu, kedy je Nulová hypotéza zamietnutá a vyšší je výskyt súhlasných odpovedí (H1). Za vyjadrenie nesúhlasu s výrokom je považovaný výsledok testu, kedy je Nulová hypotéza zamietnutá a vyšší je výskyt nesúhlasných odpovedí (H2). V prípade, ak nulová hypotéza nemôže byť zamietnutá, podiel súhlasných a nesúhlasných odpovedí je rovnaký. Tento spôsob overenia zhody podielu súhlasných a nesúhlasných odpovedí bol zvolený kvôli tomu, aby mohli byť zohľadnené počty neutrálnych odpovedí na celkovom počte odpovedí. Okrem toho boli porovnávané štruktúry odpovedí v závislosti na predmete činnosti.

4 Výsledky a diskusia

Hodnotenie vnímania prekážok v podnikaní organizáciami

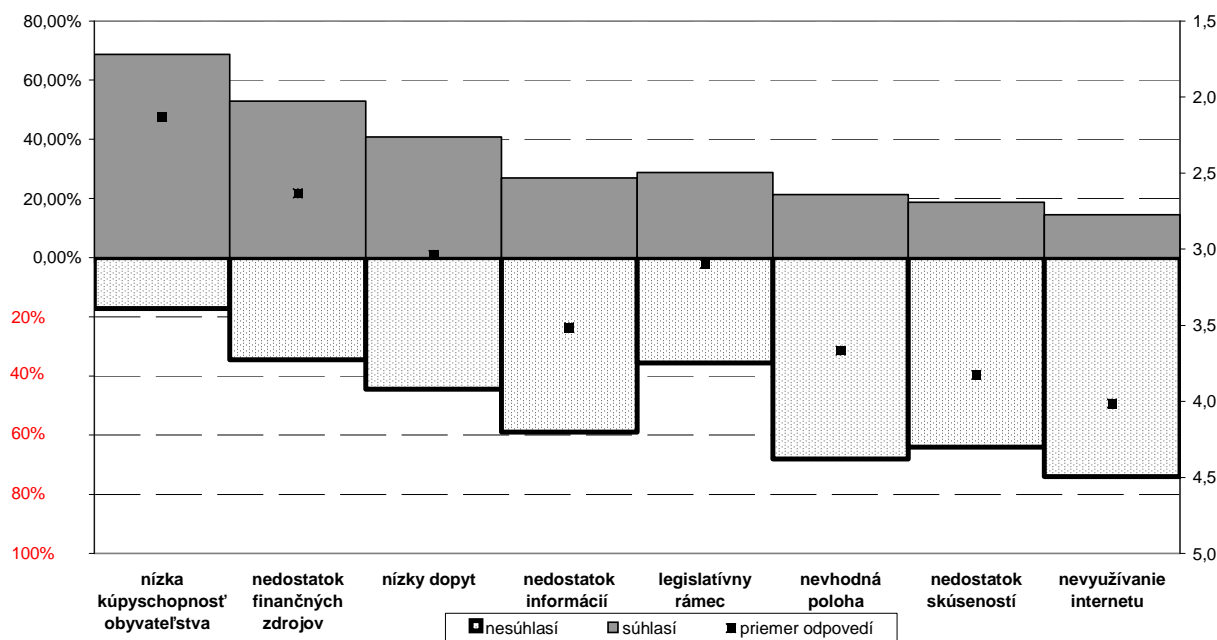
Zostupne podľa počtu súhlasných odpovedí zoradené prekážky v podnikaní, štruktúru odpovedí ako aj výsledok overenia zhody podielu súhlasných a nesúhlasných odpovedí znázorňuje Tabuľka 1. V nej sú zobrazené početnosti jednotlivých odpovedí, výsledok χ^2 testu a pre dokreslenie výsledku aj vypočítaný aritmetický priemer z odpovedí (má iba ilustračný charakter).

Prekážkou v mojom podnikaní je	vyjadrený súhlas	neutrálna odpoveď	vyjadrený nesúhlas	počet odpovedí	výsledok	aritmetický priemer odpovedí
nízka kúpyschopnosť obyvateľstva	68	14	17	99	H1: áno	2,1
nedostatok finančných zdrojov	46	11	30	87	H1: áno	2,6
nízky dopyt	33	12	36	81	H0: zhoda	3,0
nedostatok informácií	21	11	46	78	H2: nie	3,5
legislatívny rámec	21	26	26	73	H0: zhoda	3,1
nevhodná poloha	16	8	51	75	H2: nie	3,7
nedostatok skúseností	14	13	48	75	H2: nie	3,8
nevyužívanie internetu	10	8	51	69	H2: nie	4,0

Tabuľka č. 1 Štruktúra odpovedí na vnímanie prekážok v podnikaní organizáciami cestovného ruchu

- Organizácie jednoznačne definovali ako prekážku vo svojom podnikaní nízku kúpyschopnosť obyvateľstva a nedostatok finančných zdrojov (súhlas).
- Nízky dopyt a legislatívny rámec: rovnaký podiel respondentov vyjadrilo súhlas aj nesúhlas s označením týchto oblastí za prekážku v ich podnikaní (neutrálny výsledok).
- Podiel respondentov, ktorí vyjadrili nesúhlas s označením nasledovných oblastí za prekážku v ich podnikaní je vyšší, než podiel respondentov, ktorí tieto oblasti označili za prekážky: nedostatok informácií, nevhodná poloha, nedostatok skúseností, nevyužívanie internetu nie sú z pohľadu organizácií CR prekážkami v ich podnikaní (nesúhlas).

Percentuálne podľa počtu respondentov, ktorí sa k otázke vyjadrili, prezentuje graf č. 1 údaje z tabuľky č. 1. Smerom ku kladným hodnotám je znázornený súhlas a smerom k záporným hodnotám je vyjadrený nesúhlas s označením oblasti za prekážku v podnikaní. Bodmi v grafe so stupnicou na vedľajšej osi je pre každú otázku znázornený aritmetický priemer z odpovedí (1 je úplný súhlas, 3 zodpovedá neutrálnej odpovedi, 5 je úplný nesúhlas).



Graf č. 1 Vnímanie prekážok v podnikaní organizáciami CR v košickom a prešovskom kraji

Hodnotenie vnímania faktorov ovplyvňujúcich podnikanie organizáciami

Zostupne podľa počtu súhlasných odpovedí zoradené faktory ovplyvňujúce podnikanie respondentov, štruktúru odpovedí ako aj výsledok overenia zhody podielu súhlasných a nesúhlasných odpovedí znázorňuje Tabuľka 2. V nej sú zobrazené početnosti jednotlivých odpovedí, výsledok χ^2 testu a pre dokreslenie výsledku aj vypočítaný aritmetický priemer z odpovedí (má iba ilustračný charakter).

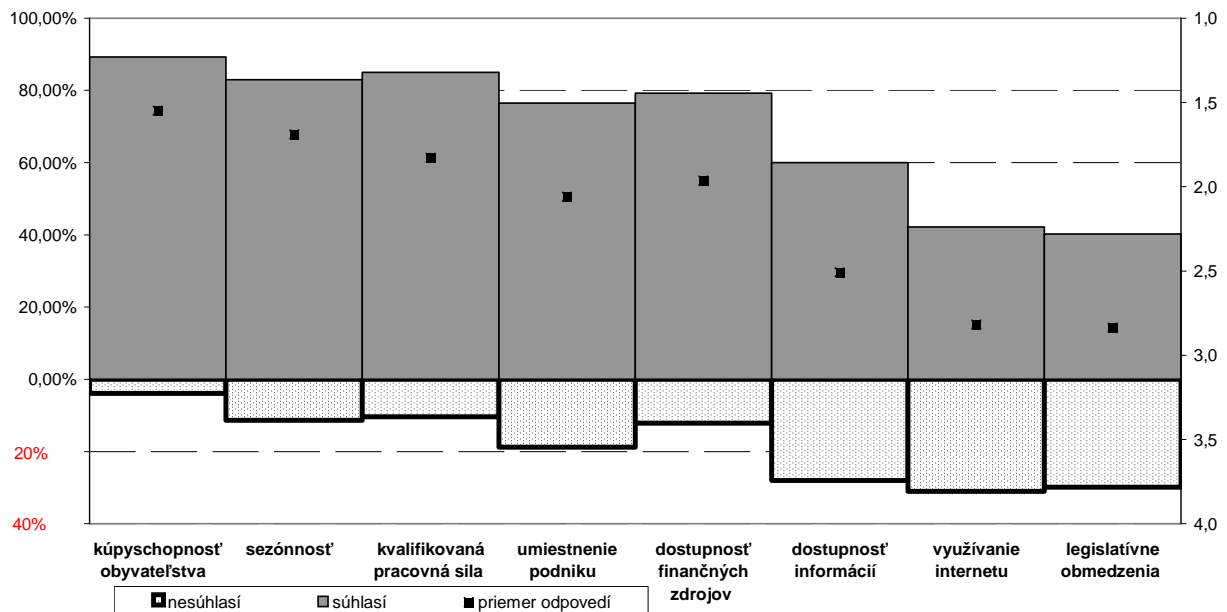
Moje podnikanie ovplyvňuje	vyjadrený súhlas	neutrálna odpoveď	vyjadrený nesúhlas	počet odpovedí	výsledok	aritmetický priemer odpovedí
kúpyschopnosť obyvateľstva	91	7	4	102	H1: áno	1,5
sezónnosť	88	6	12	106	H1: áno	1,7
kvalifikovaná pracovná sila	74	4	9	87	H1: áno	1,8
umiestnenie podniku	65	4	16	85	H1: áno	2,1
dostupnosť finančných zdrojov	65	7	10	82	H1: áno	2,0
dostupnosť informácií	45	9	21	75	H1: áno	2,5
využívanie internetu	30	19	22	71	H0: zhoda	2,8
legislatívne obmedzenia	27	20	20	67	H0: zhoda	2,8

Tabuľka č. 2 Štruktúra odpovedí na vnímanie faktorov vplývajúcich na podnikanie organizáciami cestovného ruchu

Štruktúra odpovedí respondentov je vyjadreným súhlasom pri faktoroch kúpyschopnosť obyvateľstva, sezónnosť, kvalifikovaná pracovná sila, umiestnenie podniku, dostupnosť finančných zdrojov, dostupnosť informácií. Faktory využívanie internetu a legislatívne obmedzenia skončili ako neutrálne.

Percentuálne podľa počtu respondentov, ktorí sa k otázke vyjadrili, prezentuje údaje graf č. 2 údaje z tabuľky č. 2. Smerom ku kladným hodnotám je znázornený súhlas a smerom k záporným hodnotám je vyjadrený nesúhlas s označením oblasti za prekážku v podnikaní.

Bodmi v grafe so stupnicou na vedľajšej osi je pre každú otázku znázornený aritmetický priemer z odpovedí (1 je úplný súhlas, 3 zodpovedá neutrálnej odpovedi, 5 je úplný nesúhlas).



Graf č. 2 Vnímanie významu faktorov ovplyvňujúcich podnikanie organizáciami CR v košickom a prešovskom kraji

5 Záver

Cieľom príspevku bolo definovať a vyhodnotiť problémy podnikania v cestovnom ruchu košického a prešovského kraja. V rámci výskumu zameraného na využívanie informačných technológií (IT) malými a strednými podnikmi sme zisťovali, ktoré faktory podnikanie v CR ovplyvňujú a čo tvorí hlavné prekážky podnikania v tejto oblasti.

Za najvýznamnejší faktor ovplyvňujúci podnikanie bola respondentmi zvolená kúpyschopnosť obyvateľstva. Súčasne bola nízka kúpyschopnosť obyvateľstva vybraná ako významná prekážka v podnikaní. Nedostatok finančných zdrojov, v poradí druhá najvýznamnejšia prekážka v podnikaní, sa pri kombinácii hodnotenia faktorov vplývajúcich na podnikanie nachádza v podobe dostupnosti finančných zdrojov až na piatom mieste (faktor je štatisticky významný). Rovnaký podiel respondentov ako súhlasnú dal nesúhlasnú odpoveď pre označenie nízkeho dopytu za prekážku v ich podnikaní. Dostupnosť informácií je pre podnikateľov významný faktor ovplyvňujúci podnikanie, na druhej strane nedostatok informácií nie je nimi označovaný za prekážku v ich podnikaní. Legislatívny rámec označil rovnaký podiel respondentov za prekážku v podnikaní a rovnaký podiel sa vyjadril, že nie je prekážkou v ich podnikaní. Pri určovaní faktorov vplývajúcich na podnikanie je výsledok podobný, neutrálny, legislatíva je faktor ovplyvňujúci podnikanie pre rovnaký podiel respondentov, ako sa vyjadrilo, že legislatíva ich podnikanie neovplyvňuje. Respondenti vo väčšine odpovedí vyjadrili názor, že nevhodná poloha podniku nie je prekážkou v ich podnikaní, na druhej strane, polohu umiestnenia podniku označili ako významný faktor ovplyvňujúci ich podnikanie.

Vnímanie faktorov a prekážok v podnikaní respondentmi naznačuje, že iba dva z faktorov, ktoré boli označené ako vplývajúce na podnikanie, spôsobujú zároveň prekážky v podnikaní respondentov. To vypovedá o postupnom, ale úspešnom dotváraní priestoru pre podnikanie MaSP v CR. Nedostatok skúseností ako prekážku v podnikaní by sme mohli logicky paralelne spojiť s faktorom vplývajúcim na podnikanie, ktorým je kvalifikovaná pracovná sila. Pri

hodnotení výsledkov nie je nedostatok skúseností jednoznačne prekážkou v podnikaní a kvalifikovaná pracovná sila je v poradí tretí najvýznamnejší faktor vplyvajúci na podnikanie), môžeme dedukovať záver o uvedení si potrieb a dôležitosti kvalifikovanej pracovnej sily a skúseností v tejto oblasti podnikania. Nevyužívanie internetu rozhodne nie je prekážkou v podnikaní a rovnaký podiel respondentov využívajúce internetu pokladá za vplyvajúci na ich podnikanie ako za neovplyvňujúci ich podnikanie. Z tejto vložnej štruktúry odpovedí jednoznačne vyplýva, že MaSP len vo veľmi obmedzenej miere využívajú výhody, ktoré im ponúkajú moderné IT, hlavne internetové aplikácie.

V dôsledku mnohých zmien, ako je napr. integrácia Slovenska do Európskej únie, znásobenie množstva informácií a poznatkov nutných pre efektívnu prácu prudko rastie konkurenčný tlak na podniky. Odvetvie cestovného ruchu, priamo závisí na získavaní, sprostredkovaní a interpretovaní relevantných informácií. Zvýšenému konkurenčnému tlaku je nevyhnutné prispôsobiť informačné systémy, predovšetkým prechodom k novým progresívnym technológiám.

Zo zhrnutím výsledkov tohto prieskumu vyplýva, že podnikateľské subjekty v slovenskom cestovnom ruchu sa prispôbujú legislatívnym a finančným podmienkam trhu. Ďalším dôležitým zistením je, že v tomto odvetví nie sú dostatočne efektívne využívané informácie, ktoré sú jedným z najvýznamnejších faktorov rastu ekonomík vyspelých krajín. Kvalita informačného systému podniku preto patrí v súčasnosti medzi strategické faktory prosperity a konkurencieschopnosti podniku a schopnosti prežitia podniku v prostredí informačnej spoločnosti.

„Príspevok je čiastkovým riešením grantovej úlohy VEGA č.1/9194/05 - Možnosti využívania informačných technológií pre rozvoj subjektov pôsobiacich v cestovnom ruchu, ich aplikácia pri propagácii regionálnych zvláštností Slovenska a ekonomicko-trhové aspekty z toho vyplývajúce“.

Literatúra

- [1.] ANCHI, K., KONISHI, M., LEI, M., PETALAS, N., STIEGLER, M. AND SUGIYAMA, N.: The Impact of the Internet on the Travel Agency Industry. In Krannert on e-Business and Technology. The Effect of the Internet and Technology on Business, Chapter 11, 2003, s. 161- 173.
- [2.] GÚČIK, M.: Tvorba marketingového informačného systému cestovného ruchu. In: Ekonomická revue cestovného ruchu, roč. 29, 1996, č. 2, s. 56 - 63.
- [3.] HOROVČÁK, P.: Webové technológie v pedagogickom procese. 1. vyd. Košice : TU, 2006. 155 s. ISBN 80-8073-507-7.
- [4.] MESÁROŠ, P.: Znalostná kultúra v podniku - predpoklad implementácie manažmentu znalostí. In: Manažment v teórii a praxi, roč. 1, 2005, č. 3, s. 55 - 60.
- [5.] STRIČÍK, M. - MIHALČOVÁ, B.: Cestovný ruch v Zemplínskom regióne. In: Ekonomika firiem. Košice: Podnikovohospodárska fakulta Ekonomickej univerzity v Bratislave so sídlom v Košiciach, 1999, s. 600-604. ISBN 80-225-1212-5.
- [6.] SUDZINA, F. - MESÁROŠ, P. - KARAS, E.: Sledovanie prínosov IS/IT v primárnom sektore. In: Teoretické aspekty prierezových ekonomík II. Košice: Podnikovohospodárska fakulta Ekonomickej univerzity v Bratislave so sídlom v Košiciach, 2004, s. 601 - 605. ISBN 80-969181-1-7.
- [7.] ŠTANGOVÁ, N.: Vybrané problémy finančného riadenia firiem. Košice : TU, 1997. 72 s. ISBN 80-88896-14-2.
- [8.] ŠTANGOVÁ N., MIHALIKOVÁ E.: Zmeny vo verejnej správe a ich dopad na sociálnu starostlivosť. In: Verejná správa a spoločnosť, 1-2/2000, roč.1, Košice, FVS UPJŠ 2000, s. 88-92. ISSN 1335-7182

-
- [9.]TOROPILOVÁ, M.: Klíčové oblasti strategického informačního manažmentu. In: MOMAN 06. Zborník z šestej mezinárodnej pracovnej konferencie. Plzeň : Sdružení EVIDA, 2006, s. 205 - 218. ISBN 80-86596-74-5.
- [10.] VOKOROKOSOVÁ, R. – ČARNICKÝ, Š.: Komparatívne a konkurenčné výhody Slovenska v globálnom obchodnom prostredí. In: Ekonomický časopis, roč. 51, 2003, č. 9, s. 1065-1076. ISSN 0013-3035.